



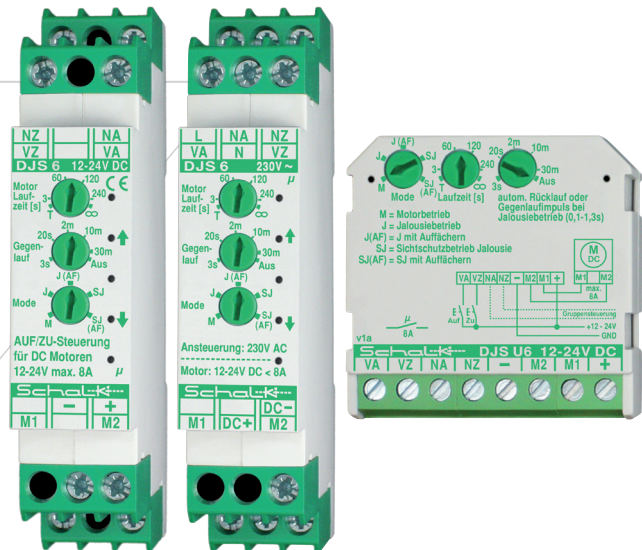
# Jalousie-Steuerung für 12-24V DC-Antriebe

mit Nebenstelleneingängen für Gruppen- und Zentralsteuerung  
Komfortable Motorsteuerung mit elektronischer Tasterverriegelung und Laufzeitbegrenzung geeignet z.B. für gleichstrombetriebene Jalousien, etc.

DJS 6 (12-24V DC)  
DJS 6 (230V AC)  
DJS U6

## Besondere Merkmale

- ▶ Ein- oder Zweitaster-Ansteuerung
- ▶ elektronische Tasterverriegelung: daher normale Taster verwendbar
- ▶ spezielle Jalousiebetriebsarten: Lamellen komfortabel verstellbar, Sichtschutzfunktion, Auffächerfunktion
- ▶ automatische Schließfunktion mit einstellbarer Zeit
- ▶ Motorschutz durch Laufzeitbegrenzung
- ▶ Als Reiheneinbau- oder Unterputz-Varianten
- ▶ DJS 6 (230V AC): besonders geeignet bei Anlagenumrüstung von AC-Motoren auf DC-Motoren, da vorhandene 230V-Steuerleitungen weiterhin genutzt werden können



## Allgemeines

Das elektronische Steuergerät DJS 6 / DJS U6 ist eine universell einsetzbare DC-Motorsteuerung für Rechts-/ Linkslauf. Es ist sowohl eine Ein- als auch eine Zweitaster-Motorsteuerung realisierbar. Durch die vorrangigen Nebenstelleneingänge ist es möglich, mehrere DJS-Module zu Gruppen- und Zentralsteuerungen zusammenzufassen. Die Motorlaufzeit kann zeitlich begrenzt werden um z.B. bei mechanischer Blockade den Motor nicht zu überlasten. Eine komfortable, automatische und einstellbare Schließfunktion verhindert u.a. ein unbeabsichtigtes Offenlassen eines Dachfensters. Bei Jalousiesteuerung können die Lamellen exakt verstellt, oder nach dem Abschalten automatisch auf einen bestimmten Winkel eingestellt werden.

## Anwendung

Steuerung von Jalousien/Raffstoren mit DC-Motor, z.B. fensterintegrierte Jalousien, Sichtschutz-Jalousien, Außen-Raffstoren, etc.

## Funktion

Die Ansteuerung des DJS-Moduls erfolgt durch handelsübliche Taster, die keine mechanische Verriegelung benötigen. Durch einen kurzen Tastimpuls auf die Vororteingänge VA (Vorort-Auf) bzw. VZ (Vorort-Zu) wird die jeweilige Laufrichtung gewählt. Der Antrieb läuft in seine Endstellung und die eingestellte Zeit läuft ab.

Ein wiederholter Impuls (auf VA oder VZ) während der Laufzeit stoppt den Motor. Für eine **Eintaster-Motorsteuerung** können auch beide Vororteingänge mit nur einem Taster gleichzeitig angesteuert werden (nicht bei SJ-Modus). Bei dieser Ansteuerung wird nach jedem Tastimpuls die Richtung geändert (Auf-Stop-Zu-Stop).

Über die **Nebenstelleneingänge** NA (Auf) und NZ (Zu) können beliebig viele Antriebe gleichzeitig, unabhängig vom jeweiligen Zustand, definiert auf- bzw. zugefahren werden. Bei Ansteuerung über Nebenstelle läuft der Motor nur solange, wie die Ansteuerung durch das vorgeschaltete Gruppensteuergerät anliegt. Sind NA und NZ gleichzeitig aktiv, so hat NA Vorrang. Solange NA oder NZ aktiv ist, bleiben die Vororteingänge gesperrt.

Als **Gruppensteuergerät** wird ein DMS 5 bzw. DMS U5 benötigt, da diese Serie über spezielle Gruppensteuermodi verfügt. Hier werden die Nebenstelleneingänge nicht zeitüberwacht. Dadurch können diese Gruppen-Steuergeräte für eine beliebige Dauer in einer gewünschten Position gehalten werden (z.B. durch Windwächter).

In der **Jalousiebetriebsart** kann mit einem kurzen Tastimpuls (<1s) die Lamellenstellung (=Lamellenwinkel) verändert werden. Bei einem längeren Tastimpuls (>1s) läuft der Antrieb wieder bis zur Endstellung. Bei Eintaster-Jalousiebetrieb wird die Laufrichtung bei kurz aufeinander folgenden Tastimpulsen nicht geändert. Dadurch können auch hier Jalousielamellen leicht positioniert werden.

Ist der **automatische Rücklauf** eingestellt, startet der An

trieb nach Ablauf der eingestellten Rücklaufverzögerung in Richtung Zu. Der Zeitablauf wird durch den Vororteingang VA gestartet.

Wird VA länger als 2s angesteuert, verdoppelt sich die Rücklaufzeit. Im Jalousiebetrieb wird anstelle der Schließfunktion ein Gegenlaufimpuls eingestellt, welcher nach einem Motorstopp die Lamellen automatisch zurückstellt.

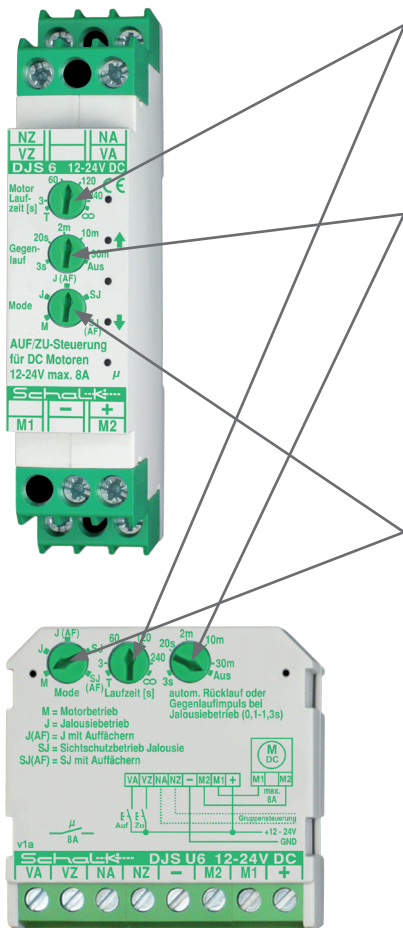
In der Betriebsart SJ (Funktion: Sichtschutz Jalousie) erfolgt nach einem kurzen Tastendruck der Vororteingänge VA bzw. VZ die Verstellung der Jalousielamellen, z.B. vom senkrechten Winkel in den waagerechten Winkel (Sichtschutz an/aus).

Die Motorlaufzeit für diese Winkelanpassung ist einstellbar von 0.1 bis 1.8s. Mit 3-fach Tastendruck wird die komplette Motorlaufzeit gestartet (einstellbar von 3 bis 240s).

Bei der **Option AF (Auffächern)** werden die Lamellen nach längerem Zulauf (>5s) einmal AUF und wieder ZU bewegt (Dauer je Richtung: 2s). Hierdurch wird eine bei bestimmten Jalousietypen evtl. auftretende Fehlausrichtung einzelner Lamellen korrigiert.

Die einzelnen Funktionen können auch den Funktionsdiagrammen entnommen werden.

## Bedien- und Anzeigeelemente



### Einsteller „Motor-Laufzeit“:

Hiermit wird die Motorlaufzeit eingestellt:

- T Tastmodus (Motor läuft nur solange, wie die Eingänge angesteuert werden)
- 3...240 Motorlaufzeit in Sekunden
- ∞ keine Laufzeitbegrenzung

### Einsteller „autom. Rücklauf“:

Hiermit wird die automatische Rücklaufzeit / Gegenlaufimpuls / Lamellenlaufzeit eingestellt:

Im Mode „M“ (Motorsteuerung):

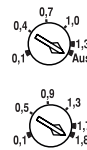
Zeit für automatische Schließfunktion **3s..30min**, oder **Aus** (Funktion deaktiviert)

Im Mode „J“ (Jalousiesteuerung):

Dauer des Gegenlaufimpulses **0.1s bis 1.3s**, oder **Aus** (Funktion deaktiviert)

Im Mode „SJ“ (Sichtschutz Jalousie):

Lamellenlaufzeit **0.1s bis 1.8s**



### Einsteller „Mode“:

Hiermit erfolgt die Einstellung der Betriebsart:

- M Motorsteuerung  
(kurzes Tasten bewirkt AUF, ZU oder STOP)
- J Jalousiesteuerung  
(kurzes Tasten zur Feineinstellung des Lamellenwinkels oder STOP, langes Tasten für AUF/ZU)
- J (AF) Jalousiesteuerung mit Auffächerfunktion\*
- SJ Sichtschutz Jalousie  
(kurzes Tasten bewirkt Sichtschutz AN/AUS, 3-fach-Tasten bewirkt Verfahren der Jalousie)
- SJ (AF) Sichtschutz Jalousie mit Auffächerfunktion\*

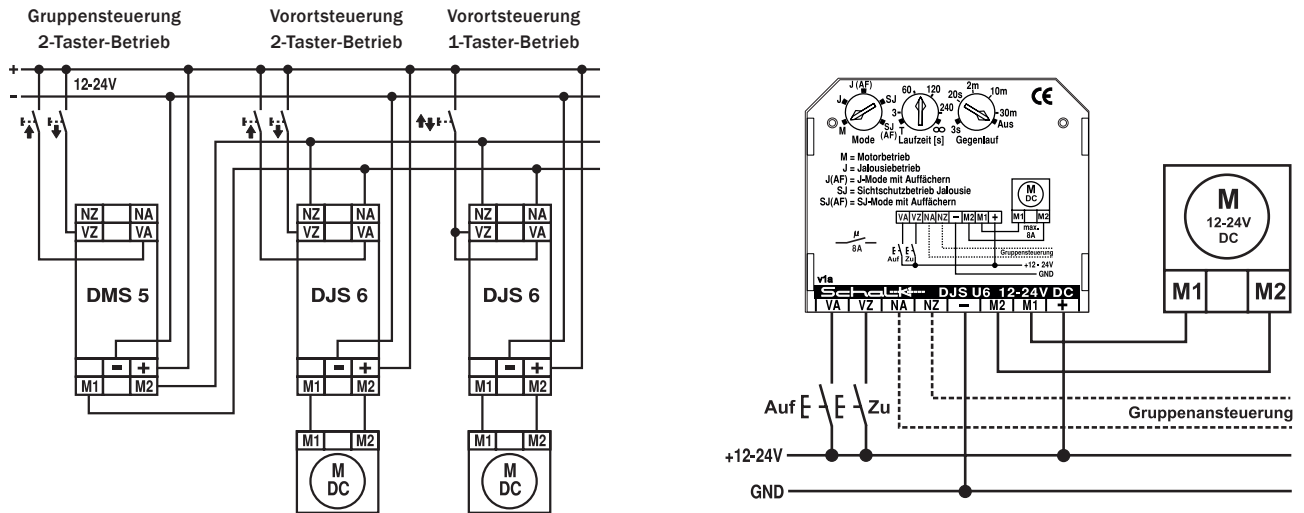
\* Nach dem Ende einer längeren (>5s) ZU-Verfahrzeit werden die Lamellen kurz AUF und wieder ZU bewegt, um eine gleichmäßige Lamellenausrichtung zu bewirken.

### LED's zur Statusanzeige:

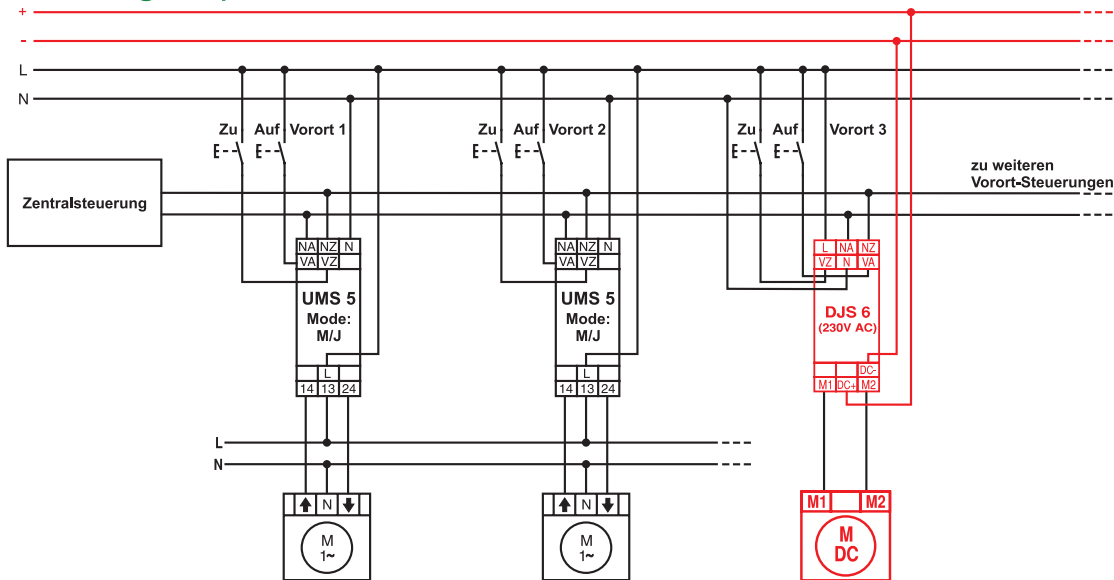
#### Legende:

- LED aus
- LED leuchtet rot
- ⊕ LED blinkt rot
- LED leuchtet grün
- ⊕ LED blinkt grün
- LED blinkt abwechselnd rot/grün

## Anschlussbeispiele



## Anwendungsbeispiel: Bestehender 230V AC-Motor wird ersetzt durch einen DC-Motor

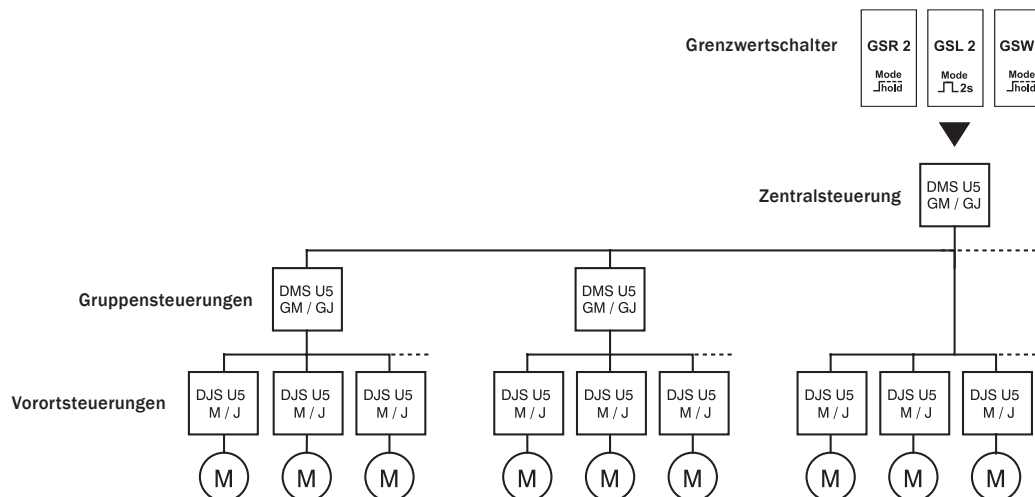


Motorsteuerungen

**Info**

Die vorhanden Verkabelung kann 1:1 weiterverwendet werden - es ist nur die vorhandene 230V-AC-Steuerung durch die neue DC-Steuerung (DJS609, mit 230V AC-Steuerspannung) zu ersetzen, und für den Motor eine zusätzliche externe Einspeisung der DC-Stromversorgung hinzuzufügen!

## Prinzipschaltung Zentral-/Gruppensteuerung

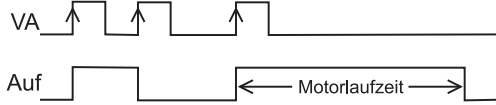


**Achtung!**

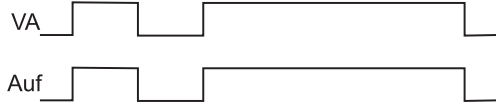
Aufgrund der Versorgungsspannungstoleranz von  $\pm 10\%$  ist zwingend ein geregeltes Netzteil zu verwenden - unregulierte Netzteile verursachen hohe Spannungsspitzen, welche das Gerät zerstören können!

## Funktionsdiagramme DJS 6 / DJS U6

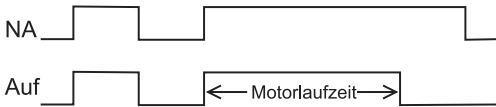
Alle Betriebsarten und eingestellte Motorlaufzeit: Vororteingänge sind flankengesteuert und zeitüberwacht.



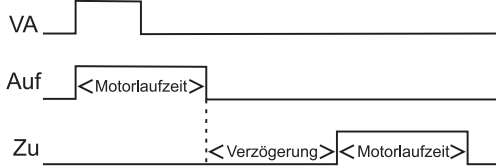
Motorlaufzeit auf Tastmode: Vororteingänge sind pegelgesteuert und **nicht** zeitüberwacht.



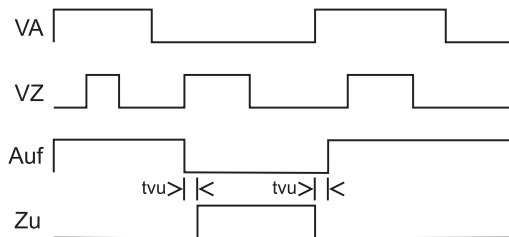
Betriebsart M und J mit Motorlaufzeit: Nebenstelleneingänge sind pegelgesteuert und zeitüberwacht.



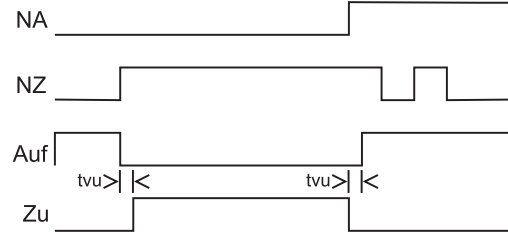
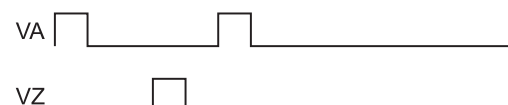
Bei automatischem Rücklauf beginnt die Rücklaufverzögerung mit dem Ende der Motorlaufzeit.



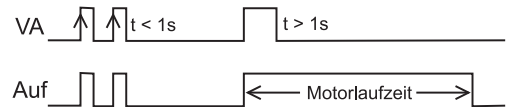
tvu = Umschaltpause (0,6s) zwischen AUF und ZU zum Motorschutz (mechanische Entlastung). So lange ein Vororttaster aktiv ist wird der andere Vororttaster ignoriert.



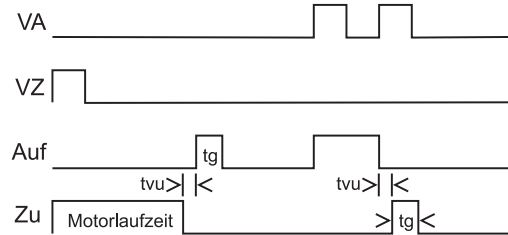
Solange Nebenstelleneingänge aktiv sind, werden Vororteingänge ignoriert. NA hat Vorrang vor NZ.



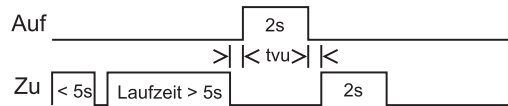
Jalousiemode: Vororteingänge sind bei kurzem Tastendruck pegelgesteuert und bei langem flankengesteuert.



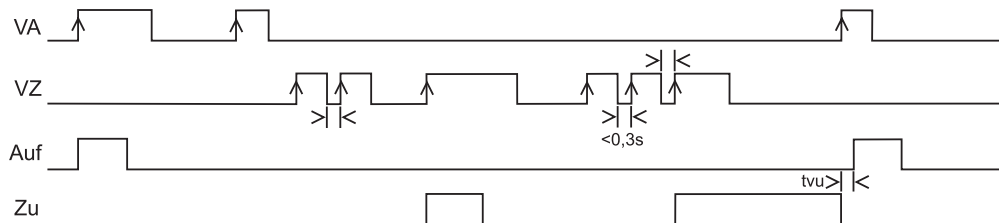
Eingestellter Jalousiegegenlauf (tg): Gegenlauf wird durch Zeitablauf von VZ oder durch manuellen Stopp mit VA bzw. VZ ausgelöst.



Bei der zusätzlichen Auffächerungs-Funktion (AF) werden nach längerer ZU-Verfahrzeit (>5s) die Lamellen 2s AUF und 2s ZU bewegt. Dadurch werden die Lamellen wieder richtig ausgerichtet.



**Betriebsart SJ:** Die Vororteingänge schalten bei einem einfachen bzw. langen Tastendruck nur einmal die gewählte Laufrichtung ein. Mit 3-fach Tastendruck wird die komplette Motorlaufzeit gestartet. Die Laufrichtung „ZU“ dauert 25% länger als die Laufrichtung „AUF“, damit bei unterschiedlichen Laufzeiten eine definierte Ausgangsstellung gegeben ist.



## Technische Daten DJS 6 (12-24V DC) und DJS U6

|                            |  |
|----------------------------|--|
| <b>Betriebsspannung</b>    | 12-24 V DC $\pm 10\%$ (geregeltes Netzteil nötig)    |
| <b>Ansteuerspannung</b>    | = Betriebsspannung                                   |
| <b>Leistungsaufnahme</b>   | max. 0.6 W   |
| <b>Laufzeit</b>            | 3 - 240 s  |
| <b>autom. Rücklaufzeit</b> | 3s - 30 min  |
| <b>Gegenlaufimpuls</b>     | 0.1 - 1.3s   |
| <b>Relaisumschaltpause</b> | 0.6 s  |
| <b>Relaisausgang</b>       | 12-24 V DC max. 8 A                                  |
| <b>Umgebungstemperatur</b> | -10°C bis +45°C                                      |
| <b>Befestigung DJS 6</b>   | Schnappbefestigung auf 35mm Hutschiene nach EN 60715 |
| <b>Anschlüsse DJS U6:</b>  |  |
| - Anschlussklemmen         | Zugbügelklemmen mit unverlierbaren Schrauben M3.5    |
| - Klemmbereich             | 0.5 mm <sup>2</sup> - 4.0 mm <sup>2</sup>            |
| - Abisolierlänge           | 6.0 mm - 6.5 mm                                      |
| - Anzugsdrehmoment         | 0.80 Nm  |
| <b>Anschlüsse DJS U6:</b>  |  |
| - Anschlussklemmen         | Zugbügelklemmen mit unverlierbaren Schrauben M3      |
| - Klemmbereich             | 0.5 mm <sup>2</sup> - 2.5 mm <sup>2</sup>            |
| - Abisolierlänge           | 6.5 mm - 7.0 mm                                      |
| - Anzugsdrehmoment         | 0.50 Nm  |
| <b>Außenmaße DJS 6</b>     | 18 x 88 (45) x 58 mm <sup>3</sup>                    |
| <b>Einbautiefe DJS 6</b>   | 55 mm  |
| <b>Außenmaße DJS U6</b>    | 43 x 43 x 18.5 mm                                    |
| <b>Farbe nach RAL</b>      | grau 7035 / grün 6029                                |

## Technische Daten DJS 6 (230V AC)

|                                      |                       |
|--------------------------------------|-----------------------|
| <b>Betriebsspannung</b>              | 230V AC               |
| <b>Externe Einspeisung für Motor</b> | 12-24 V DC $\pm 10\%$ |
| <b>Ansteuerspannung</b>              | = Betriebsspannung    |

## Bestelldaten

| Art.-Nr. | EAN             | Typ               | Artikelbezeichnung  |
|----------|-----------------|-------------------|---|
| DJS609   | 4 046929 401210 | DJS 6 (230V AC)   | DC-Jalousie-Steuerung 230V AC, für Motoren 12-24V DC (ext. Einspeisung) |
| DJS60K   | 4 046929 401203 | DJS 6 (12-24V DC) | DC-Jalousie-Steuerung mit Auffächerfunktion, 12-24V DC                  |
| DJSU6K   | 4 046929 401197 | DJS U6            | DC-Jalousie-Steuerung (UP) mit Auffächerfunktion, 12-24V DC             |